



UNIwersytet  
Warszawski

## Ważne informacje dla nowych studentów



# Pierwszy rok na UW

- PIERWSZE KROKI NA UW
- ZAPISY NA ZAJĘCIA
- KALENDARZ AKADEMICKI
- WYMIANA KRAJOWA I ZAGRANICZNA
- STYPENDIA I WSPARCIE
- UNIwersYTECKIE MAPY
- KOŁA NAUKOWE
- ORGANIZACJE STUDENCKIE

2022/2023

# Pierwsze kroki

Dowiedz się, co należy zrobić na początku studiowania.  
Oto kilka najważniejszych informacji

## Dziekanat

Na każdym wydziale działa dziekanat lub sekretariat ds. studenckich, w którym można otrzymać informacje dotyczące ważnych spraw, m.in. zapisów na zajęcia za pomocą systemu USOS czy rozliczania roku.

## Biblioteka i szkolenia online

BUW, czyli Biblioteka Uniwersytecka, mieści się przy ul. Dobrej 56/66. Aby ułatwić studentom korzystanie z jej zasobów, organizowane są szkolenia – odbywają się one stacjonarnie lub online. Przez internet można odbyć też obowiązkowe szkolenie BHP.

[www.kampus.uw.edu.pl](http://www.kampus.uw.edu.pl)  
[www.buw.uw.edu.pl](http://www.buw.uw.edu.pl)

## Konto pocztowe

Adres w domenie @student.uw.edu.pl służy do oficjalnych kontaktów z uczelnią. Drogą mailową rozsyłane są też ważne wiadomości z dziekanatów i biur uniwersyteckich.  
[www.google.uw.edu.pl](http://www.google.uw.edu.pl)

## Wi-fi / Eduroam

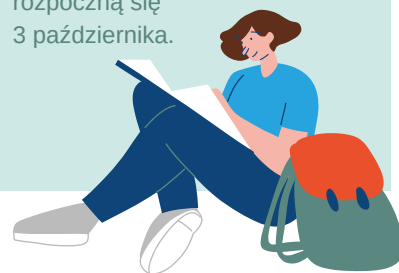
Eduroam to międzynarodowy system dostępu do sieci bezprzewodowej dla społeczności akademickiej (uczelniane wi-fi). Dzięki temu studenci i pracownicy mają bezpłatny dostęp do internetu w wielu ośrodkach naukowych na całym świecie.

NAZWA SIECI: eduroam  
LOGIN: PESEL@uw.edu.pl  
HASŁO: jak do USOSweb  
<https://logowanie.uw.edu.pl>  
<http://eduroam.uw.edu.pl>

## Legitymacja i bilet

Elektroniczna Legitymacja Studencka jest jednocześnie kartą biblioteczną do BUW-u, można na niej kodować bilety komunikacji miejskiej oraz opłaty parkingowe. Studenci UW mogą korzystać z mobilnej legitymacji, której ważność przedłużana jest automatycznie. By ją uzyskać, należy zainstalować aplikację Mobilny USOS oraz mObywatel. Informacje o wszystkich usługach IT znajdują się na stronie:  
<https://it.uw.edu.pl>

Zajęcia dydaktyczne na UW w roku akademickim 2022/2023 rozpoczną się 3 października.



## Miejsca w akademiku

Do UW należy sześć akademików. O wolne miejsca najlepiej pytać w Biurze ds. Pomocy Materialnej. Wniosek o miejsce w akademiku dostępny jest w systemie USOSweb.  
[www.bpm.uw.edu.pl](http://www.bpm.uw.edu.pl)

## Stołówka

Uniwersytecka stołówka działa od października do połowy czerwca. Pandemia wpłynęła na zmiany w jej funkcjonowaniu – ograniczono liczbę stolików i umożliwiono zakup posiłku na wynos. Istnieje możliwość wykupienia abonamentu na obiady w wybrane dni tygodnia – w tym celu należy skontaktować się z Biurem Spraw Socjalnych (mały dziedziniec, ul. Krakowskie Przedmieście 24). Aktualne menu stołówki można codziennie sprawdzić na jej facebookowym profilu (Stołówka Uniwersytetu Warszawskiego).  
[bssoc@adm.uw.edu.pl](mailto:bssoc@adm.uw.edu.pl)

# Studia w toku

W przeciwieństwie do szkoły średniej to, jak będzie wyglądał twój plan zajęć na studiach, zależy w dużej mierze od Ciebie. Sprawdź jakie masz możliwości i jak z nich skorzystać.

## USOS

To system do obsługi studentów. Konto ma w nim każdy student. Dzięki niemu można np. złożyć wniosek o przyznanie stypendium, sprawdzić oceny z poszczególnych przedmiotów albo zapisać się na zajęcia.

Każdy student ma do wykorzystania określoną liczbę bezpłatnych wirtualnych godzin (żetonów), które można przeznaczyć na wybrane przez siebie zajęcia.

<https://rejestracja.usos.uw.edu.pl>

## ECTS

Wartość każdego przedmiotu jest określana w punktach ECTS.

Aby zaliczyć kolejny etap studiów, każdy student – zgodnie ze swoim programem studiów – jest zobowiązany do zdobycia ustalonej liczby punktów ECTS. Do zaliczenia całego roku należy zbierać 60 punktów ECTS.

## Mobilny USOS

Studenci UW mogą pobierać aplikację mobilną na urządzenia z systemem Android i iOS, która usprawnia dotarcie do kluczowych danych systemu USOS. Program składa się z kilku modułów. Jedna z części pozwala na zapoznanie się z ogólnymi informacjami na temat programu. Pozostałe zawierają m.in. aktualności, plany zajęć, oceny. Do pobrania w Google Play i App Store.

## Przedmioty ogólnouniwersyteckie (oguny)

W trakcie studiów do wykorzystania jest 300 godzin tego typu zajęć. Powinny to być przedmioty spoza kierunku studiów (przeciętny roczny kurs akademicki trwa 60 godzin). Studiując kulturoznawstwo, można np. zapisać się na zajęcia z biologii storczyków. Niektóre zajęcia odbywają się w cyklu semestralnym, inne trwają przez cały rok.

## Lektoraty

Studenci studiów stacjonarnych i niestacjonarnych (wieczorowych) I stopnia i jednolitych magisterskich otrzymują 240 godzin do wykorzystania na zajęcia z języków obcych. Przed zakończeniem studiów licencjackich należy zdać egzamin certyfikacyjny z dowolnie wybranego języka, na poziomie co najmniej B2 (na studiach jednolitych magisterskich minimum B2+) lub przedstawić certyfikat instytucji zewnętrznej uznawany przez UW. Języków można uczyć się na sześciu poziomach docelowych od A2 do C2. Osoby rejestrujące się po raz pierwszy na zajęcia z: angielskiego, francuskiego, hiszpańskiego, niemieckiego, rosyjskiego i włoskiego muszą rozwiązać test online. Niezależnie od jego wyniku student sam wybiera poziom, na którym chce się uczyć.

## WF

Na studiach stacjonarnych I stopnia i jednolitych magisterskich zajęcia z wychowania fizycznego są obowiązkowe. Można chodzić na uniwersytecki basen albo np. zapisać się na szermierkę.

[www.wfisport.uw.edu.pl](http://www.wfisport.uw.edu.pl)

## REGULAMIN STUDIÓW

Regulamin określa organizację i przebieg studiów I i II stopnia oraz jednolitych magisterskich, jak również prawa i obowiązki studenta UW. Dokument uwzględnia postulaty zgłaszane przez studentów i zawiera wiele korzystnych rozwiązań.

Możesz m.in.:

- uczęszczać na dowolną liczbę zajęć nieobjętych planem studiów,
- dokonywać oceny pracy kierownika jednostki dydaktycznej, kierowników studiów oraz pracowników administracyjnych, którzy obsługują tok studiów,
- studiować w trybie indywidualnej organizacji studiów już od początku nauki,
- otrzymać wsparcie w pozyskiwaniu środków na badania i realizację projektów badawczych.

Regulamin studiów znajduje się na stronie

[www.monitor.uw.edu.pl](http://www.monitor.uw.edu.pl)

# Zapamiętaj ważne daty

## Semestr zimowy

1.10.2022-19.02.2023

**Dokonywanie podpięć zajęć w semestrze letnim**

1.10.2022-19.02.2023

**Wakacje zimowe**

23.12.2022-8.01.2023

**Sesja zimowa**

30.01-12.02.2023

**Przerwa międzysemestralna**

13-19.02.2023

## Semestr letni

20.02-30.09.2023

**Sesja poprawkowa semestru zimowego\***

24.02-5.03.2023

**Wakacje wiosenne**

6-11.04.2023

**Juwenalia\*\***

12-13.05.2023

**Dokonywanie podpięć zajęć semestru zimowego lub całorocznych roku akademickiego 2023/2024**

1.06-30.09.2023

**Sesja letnia**

19.06-9.07.2023

**Wakacje**

10.07-30.09.2023

**Sesja poprawkowa semestru letniego\***

28.08-10.09.2023

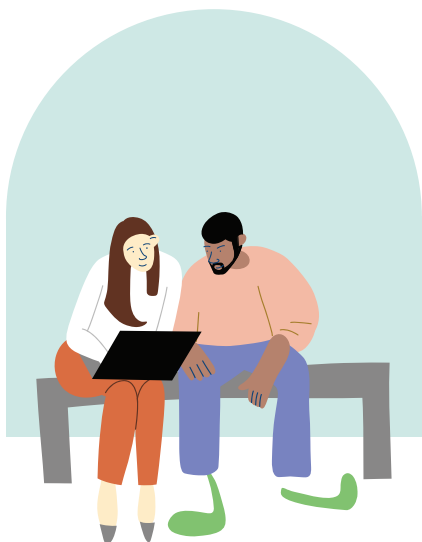
\* Druga szansa od losu. Jeśli nie uda Ci się zdać za pierwszym razem, masz jeszcze drugie podejście.

\*\* Święto wszystkich studentów, w trakcie którego odbywają się koncerty i inne imprezy organizowane przez samorząd uczelniany.



# Stypendia i pomoc materialna

Studenci mogą ubiegać się o stypendia: socjalne, specjalne dla osób z niepełnosprawnościami oraz rektora dla najlepszych studentów. Wnioski o ich przyznanie trzeba składać samodzielnie.



## Stypendium socjalne

Przyznawane jest studentowi, który znajduje się w trudnej sytuacji materialnej. Wysokość stypendium uzależniona jest od dochodu. W szczególnie uzasadnionych przypadkach student może otrzymać stypendium socjalne w zwiększonej wysokości, o ile spełnia warunki niezbędne do jego otrzymania.

## Stypendium dla osób z niepełnosprawnościami

Przyznawane jest bez względu na wysokość dochodu. Stawka dofinansowania uzależniona jest od stopnia niepełnosprawności osoby, która się o nie ubiega.

## Zapomoga

Zapomoga może być przyznana studentowi, znajdującemu się z przyczyn niezależnych od siebie w trudnej sytuacji życiowej, która powoduje kosztowne i krótkotrwałe trudności w studiowaniu. Kwota zapomogi nie może być wyższa niż 5,5 tys. zł.

## Stypendium rektora

Może je otrzymać osoba, która uzyskała w poprzednim roku akademickim wysoką średnią ocen bądź posiada znaczące osiągnięcia naukowe, artystyczne lub sportowe. Przysługuje studentom stacjonarnym i niestacjonarnym od II roku studiów I stopnia lub jednolitych magisterskich lub I roku studiów II stopnia, a także studentom rozpoczynającym studia (I rok studiów I stopnia lub jednolitych magisterskich), którzy posiadają tytuł laureata lub finalisty olimpiady. Stypendium przyznawane jest na jeden rok akademicki i wypłacane przez 9 miesięcy.

## Stypendium ministra za znaczące osiągnięcia

Można je otrzymać za ponadprzeciętne wyniki w nauce i sporcie, m.in. za osiągnięcia takie jak publikacje, dzieła artystyczne, udział w projektach badawczych. Nie bez znaczenia jest też wysoka średnia ocen. Studenci mogą równocześnie otrzymywać stypendium rektora i ministra.

## Stawki stypendiów

Stawki stypendiów ustalane są przed rozpoczęciem roku akademickiego. W roku akademickim 2021/2022 wynosiły one: 550-1350 zł (socjalne – zwiększenie stypendium socjalnego wynosi 200 zł), 500-800 zł (dla osób z niepełnosprawnościami), 915 zł (rektora). Stawki na rok 2022/2023 dostępne będą na stronie: [www.bpm.uw.edu.pl](http://www.bpm.uw.edu.pl)

Stypendia socjalne przyznają komisje stypendialne, które znajdują się na każdym wydziale. Zapomogi oraz stypendia dla osób z niepełnosprawnościami przyznaje rektor. Wnioski dotyczące stypendium dla osób z niepełnosprawnościami składane są do Biura ds. Osób z Niepełnosprawnościami.

Więcej informacji na temat wsparcia finansowego dla studentów znajduje się na stronach Biura ds. Pomocy Materialnej ([www.bpm.uw.edu.pl](http://www.bpm.uw.edu.pl)) oraz Biura ds. Osób z Niepełnosprawnościami ([www.bon.uw.edu.pl](http://www.bon.uw.edu.pl)).



# Po zajęciach

Niezależnie od tego, czy poza uczestnictwem w zajęciach chcesz rozwijać się naukowo, pomagać innym, uczyć się przedsiębiorczości czy uprawiać sport, na Uniwersytecie znajdziesz coś dla siebie.

## inkubator

[www.inkubator.uw.edu.pl](http://www.inkubator.uw.edu.pl)

## praca

[www.biurokarier.uw.edu.pl](http://www.biurokarier.uw.edu.pl)

## koła naukowe

[www.rada.uw.edu.pl](http://www.rada.uw.edu.pl)

## samorząd studentów

[www.samorzad.uw.edu.pl](http://www.samorzad.uw.edu.pl)

## kultura

[www.chor.uw.edu.pl](http://www.chor.uw.edu.pl)  
[www.cm.uw.edu.pl](http://www.cm.uw.edu.pl)  
[www.warszawianka.uw.edu.pl](http://www.warszawianka.uw.edu.pl)  
[www.teatr.uw.edu.pl](http://www.teatr.uw.edu.pl)

## wolontariat

[www.wolontariat.uw.edu.pl](http://www.wolontariat.uw.edu.pl)

## sport

[www.azs.uw.edu.pl](http://www.azs.uw.edu.pl)



## Uniwersytecka Warszawa

Uniwersytet Warszawski rokrocznie zajmuje 1. lub 2. miejsce w krajowych rankingach szkół wyższych i jest największą polską uczelnią. W samej Warszawie ma ponad 100 budynków, które rozmieszczone są w różnych częściach miasta. Większość z nich usytuowana jest w obrębie trzech kampusów: głównego (w centrum miasta), na Ochocie i na Służewie.

# Jak znaleźć UW w Warszawie?



## Legenda

-  UW POZA KAMPUSAMI
-  OBIEKTY HOTELOWE
-  AKADEMIIKI (DOMY STUDENTA)
-  STACJE METRA

## Wydziały i jednostki UW znajdujące się poza kampusami

- 5** Wydział Dziennikarstwa, Informacji i Bibliologii (dziennikarstwo) ul. Bednarska 2/4
- 13** Wydział Nauk Ekonomicznych ul. Długa 44/50
- 14a** Instytut Ethnologii i Antropologii Kulturowej ul. Żurawia 4
- 14b** Instytut Historii Sztuki ul. Prosta 69
- 15d** Wydział Nauk Politycznych i Studiów Międzynarodowych (stosunki międzynarodowe) ul. Żurawia 4
- 17** Wydział Orientalistyczny ul. Tyniecka 15/17
- 18** Wydział Pedagogiczny ul. Mokotowska 16/20
- 21** Wydział Psychologii ul. Stawki 5/7
- 23** Wydział Stosowanych Nauk Społecznych i Resocjalizacji ul. Żurawia 4
- 23a** Instytut Profilaktyki Społecznej i Resocjalizacji ul. Podchorążych 20
- 29** Centrum Europejskie Al. Niepodległości 22  
Centrum Kształcenia Nauczycieli Języków Obcych i Edukacji Europejskiej
- 30** Interdyscyplinarne Centrum Modelowania Matematycznego i Komputerowego (ICM) ul. Tyniecka 15/17
- 30a** ICM ul. Pawińskiego 5a
- 30b** Centrum Technologii ICM ul. Kupiecka 32



## KAMPUS GŁÓWNY nauki humanistyczne i społeczne



### Wydziały i jednostki Uniwersytetu Warszawskiego

- Wydział Archeologii
- Wydział „Artes Liberales”
  - 2a Kolegium „Artes Liberales”
- Wydział Biologii
- Wydział Chemii
- Wydział Dziennikarstwa, Informacji i Bibliologii (poza kampusami, ul. Bednarska 2/4)
  - 5a informacja i bibliologia
- Wydział Filozofii
- Wydział Fizyki
- Wydział Geografii i Studiów Regionalnych
- Wydział Geologii
- Wydział Historii
- Wydział Lingwistyki Stosowanej
  - Ośrodek Studiów Amerykańskich
- Wydział Matematyki, Informatyki i Mechaniki
- Wydział Nauk Ekonomicznych (poza kampusami, ul. Długa 44/50)
- Wydział Nauk o Kulturze i Sztuce
  - 14a Instytut Etnologii i Antropologii Kulturowej (poza kampusami, ul. Żurawia 4)
  - 14b Instytut Historii Sztuki (obecnie poza kampusami, ul. Prosta 69)
  - 14c Instytut Muzykologii
- Wydział Nauk Politycznych i Studiów Międzynarodowych
  - 15a europeistyka
  - 15b nauki polityczne
  - 15c polityka społeczna
  - 15d stosunki międzynarodowe (poza kampusami, ul. Żurawia 4)
- Wydział Neofilologii
- Wydział Orientalistyczny (obecnie poza kampusami, ul. Tyniecka 15/17)
  - 17a Studium Europy Wschodniej
- Wydział Pedagogiczny (poza kampusami, ul. Mokotowska 16/20)
- Wydział Polonistyki
  - 19a Instytut Filologii Klasycznej
  - 19b Instytut Języka Polskiego
  - 19c Instytut Kultury Polskiej
  - 19d Instytut Literatury Polskiej
  - 19e Instytut Polonistyki Stosowanej
  - 19f Instytut Sławiastyki Zachodniej i Południowej
  - 19g Katedra Językoznawstwa Ogólnego, Migowego i Bałtystyki
  - 19h „Polonicum”
- Wydział Prawa i Administracji
  - 20a Collegium Iuridicum I
  - 20b Collegium Iuridicum II
  - 20c Collegium Iuridicum III
  - 20d Collegium Iuridicum IV
- Wydział Psychologii (poza kampusami, ul. Stawki 5/7)
- Wydział Socjologii
- Wydział Stosowanych Nauk Społecznych i Resocjalizacji (poza kampusami, ul. Żurawia 4)
  - 23a Instytut Profilaktyki Społecznej i Resocjalizacji (poza kampusami, ul. Podchorążych 20)
  - 23b Instytut Stosowanych Nauk Społecznych
- Wydział Zarządzania
- Centrum Europejskich Studiów Regionalnych i Lokalnych EUROREG
- Szkoła Języków Obcych
- Centrum Nauk Biologiczno-Chemicznych
- Centrum Nowych Technologii
- Centrum Europejskie (poza kampusami, Al. Niepodległości 22)
  - Centrum Kształcenia Nauczycieli Języków Obcych i Edukacji Europejskiej
- Interdyscyplinarne Centrum Modelowania Matematycznego i Komputerowego (ICM) (poza kampusami, ul. Tyniecka 15/17)
  - 30a ICM (poza kampusami, ul. Pawińskiego 5a)
  - 30b Centrum Technologii ICM (poza kampusami, ul. Kupiecka 32)

## KAMPUS OCHOTA nauki ścisłe i przyrodnicze

nauki ścisłe i przyrodnicze



na Kampus „Ochota” dojedziesz

**autobusami:** 128, 136, 172, 175, 186, 188, 504

**tramwajami:** 1, 14, 25

**rowerem miejskim Veturilo – stacje:** ul. Pasteura/ul. Winnicka – UW, ul. Banacha/Uniwersytet Warszawski



## KAMPUS SŁUŻEW zarządzanie

zarządzanie



na Kampus „Służew” dojedziesz

**autobusami:** 189, 192, 193, 317, 331, 401, 402, 709, 727, 739

**tramwajami:** 4, 10, 35

**rowerem miejskim Veturilo – stacje:** al. Lotników/ul. Modzelewskiego, Metro Służew

**metrem:** Służew



### Instytucje pomocowe UW

- I** Rzecznik Akademicki Koordynator ds. Przeciwdziałania Mobbingowi Zespół równościowy, Koordynator ds. Antydyskryminacji (Pełnomocnicy ds. równości na Wydziałach - [rownowazni.uw.edu.pl](http://rownowazni.uw.edu.pl))
- II** Centrum Rozwiązywania Sporów i Konfliktów przy WPIA
- III** Biuro ds. Osób z Niepełnosprawnościami
- IV** Akademska Poradnia Prawna
- V** Klinika Prawa przy WPIA
- VI** Centrum Pomocy Psychologicznej UW



# W naukowej podróży

Będąc na UW, możesz część studiów odbyć na innej polskiej lub zagranicznej uczelni.



## Erasmus+

Studenci mogą wyjechać do krajów Unii Europejskiej oraz Macedonii Północnej, Serbii, Turcji i Wielkiej Brytanii, a także trzech państw Europejskiego Obszaru Gospodarczego (Islandia, Liechtenstein, Norwegia). O stypendium programu Erasmus+ mogą ubiegać się studenci przynajmniej drugiego roku studiów I stopnia lub jednolitych studiów magisterskich.

Studenci mogą również wyjechać na praktykę do instytucji zagranicznej, zagranicznego przedsiębiorstwa, placówki naukowo-badawczej, organizacji non-profit albo innej instytucji (muzeum, biblioteka, szpital, jednostka administracji lokalnej lub centralnej itp.). Obsługą studentów chcących uczestniczyć w Erasmusie+ zajmuje się Biuro Współpracy z Zagranicą.

▶ ▶ W BWZ można uzyskać informacje o pozostałych możliwościach wymiany stypendialnej (umowy międzyuniwersyteckie, rządowe i inne).  
<http://bwz.uw.edu.pl>

## 4EU+

4EU+ to sojusz siedmiu uniwersytetów europejskich, do którego należy Uniwersytet Warszawski. Uczelnie chcą pogłębiać współpracę w zakresie prowadzenia badań, wspólnych programów studiów, kształcenia studentów i doktorantów, inicjatyw związanych z innowacyjnością i transferem technologii. Współpraca ta rozwija się również dzięki przyznanemu przez Komisję Europejską statusowi uniwersytetu europejskiego w konkursie „European Universities”, który finansowany jest z programu Erasmus+.

### Dzięki przynależności do sojuszu studenci UW mogą m.in.:

- spędzić część studiów na uczelni partnerskiej,
- uczestniczyć w szkołach letnich, zajęciach online z udziałem studentów i wykładowców co najmniej dwóch uniwersytetów sojuszu, seminariach licencjackich i magisterskich współprowadzonych przez promotorów z zagranicy,
- korzystać z materiałów naukowych bibliotek uczelni 4EU+,
- uczestniczyć w wydarzeniach integracyjnych.

### Uczelnie sojuszu 4EU+:

- Uniwersytet Warszawski (Polska)
- Uniwersytet Karola (Czechy)
- Uniwersytet w Heidelbergu (Niemcy)
- Uniwersytet Sorboński (Francja)
- Uniwersytet Kopenhaski (Dania)
- Uniwersytet w Mediolanie (Włochy)
- Uniwersytet w Genewie (Szwajcaria)

## MOST

Umożliwia spędzenie jednego lub dwóch semestrów studiów na innej polskiej uczelni. Można też zapisać się tylko na jeden przedmiot wykładany poza macierzystą jednostką. Student studiów I stopnia lub jednolitych magisterskich może wziąć udział w programie po ukończeniu II semestru. Zapisy otwarte są zwykle od 15 kwietnia do 15 maja oraz od 31 października do 30 listopada. Szczegóły naboru na semestr letni można będzie znaleźć na stronie internetowej programu.

<http://most.amu.edu.pl>



# Wsparcie

Na Uniwersytecie spotykają się ludzie o różnych poglądach, temperamentach i w różnym wieku. W tak dużej i różnorodnej społeczności czasem pojawiają się problemy.

Na uczelni są osoby, które pomagają je rozwiązywać.

## Centrum Pomocy Psychologicznej

Pomoc osobom doświadczającym różnorodnych problemów, np. trudności w nauce, kryzysowych sytuacji życiowych, czy też zmagającym się z lękiem i obniżonym nastrojem. CPP prowadzi bezpłatne poradnictwo psychologiczne, psychoterapię krótkoterminową i psychoedukację.  
[www.cpp.uw.edu.pl](http://www.cpp.uw.edu.pl)

## Ombudsman

Rzecznik Akademicki wspiera studentów, doktorantów i pracowników w rozwiązywaniu konfliktów oraz dba o to, by wszyscy członkowie społeczności akademickiej byli traktowani sprawiedliwie i uczciwie.  
[www.ombudsman.uw.edu.pl](http://www.ombudsman.uw.edu.pl)

## Specjalista ds. równego traktowania

Zajmuje się polityką antidyskryminacyjną, równym traktowaniem i różnorodnością na UW. Może skierować sprawy do Komisji Rektorskiej ds. Przeciwdziałania Dyskryminacji.  
[www.rownowazni.uw.edu.pl](http://www.rownowazni.uw.edu.pl)

## Biuro ds. Osób z Niepełnosprawnościami

Wspiera studentów z niepełnosprawnościami, przewlekle chorych oraz tych, którym stan zdrowia utrudnia studiowanie w standardowym trybie. Studenci mogą otrzymać m.in. pokój w akademiku dostosowany do ich potrzeb lub skorzystać z:

- pomocy asystentów,
- transportu,
- ćwiczeń z instruktorem orientacji przestrzennej,
- konsultacji psychologa i lekarza psychiatry,
- zajęć WF na pływalni dla osób z niepełnosprawnością ruchową,
- uzupełniających zajęć podczas lektoratów języków obcych,
- usług tłumaczy języka migowego,
- zasobów Akademickiej Biblioteki Cyfrowej,
- Centrum Komputerowego BON,
- specjalistycznego sprzętu komputerowego, notesów brajlowskich, programów udźwiękwiających i powiększających lub systemów wspomagających słyszenie.

BON opiniuje m.in. zmiany w organizacji studiów, urlopy zdrowotne i zmiany form egzaminów.

[www.bon.uw.edu.pl](http://www.bon.uw.edu.pl)

Pomoc, którą można otrzymać w jednostkach wydziałowych:



## Akademicka Poradnia Prawna

Porady dotyczą spraw studenckich oraz prawa: rodzinnego, pracy, cywilnego i administracyjnego.  
[www.akademickaporadniaprawna.pl](http://www.akademickaporadniaprawna.pl)

## Klinika Prawa

Prowadzi sekcje prawa medycznego, cywilnego, pracy i karnego, sądownictwa międzynarodowego, a także ds. osób osadzonych, uchodźców, redukcji szkód i pomocy bezdomnym.  
[www.wpia.uw.edu.pl/pl/klinika-prawa](http://www.wpia.uw.edu.pl/pl/klinika-prawa)

## Centrum Rozwiązywania Sporów i Konfliktów

Centrum wykorzystujące techniki mediacji oraz inne polubowne metody rozwiązywania sporów.  
[www.mediacje.wpia.uw.edu.pl](http://www.mediacje.wpia.uw.edu.pl)



UNIwersytet  
Warszawski



# Uniwersytet Warszawski

- ma 206 lat tradycji, 37,4 tys. studentów, 2,1 tys. doktorantów i 7,8 tys. pracowników
- jest największą uczelnią i najlepszym ośrodkiem badawczym w kraju
- należy do 3% najlepszych uczelni na świecie według rankingów THE, QS i ARWU, zajmuje czołowe miejsce w krajowych rankingach szkół wyższych
- realizuje wieloletni program rozwoju (2016-2027), który umożliwi poprawę warunków studiowania i pracy
- prowadzi 10 dyscyplin uwzględnionych w Shanghai Ranking of Academic Subjects 2022 (GRAS). Najwyższe miejsce zajmuje fizyka (w przedziale miejsc 51-75) – wśród polskich uczelni to najwyższej oceniona dyscyplina w rankingu
- od 2019 roku ma status uczelni badawczej. Dzięki programowi IDUB (Inicjatywa Doskonałości – Uczelnia Badawcza) powstają m.in. nowe kierunki studiów. To także fundusze na wsparcie mobilności studenckiej
- oferuje wykształcenie, które dla absolwentów jest atutem na rynku pracy – według badań 94% osób z dyplomem UW znajduje zatrudnienie w ciągu roku od ukończenia studiów
- realizuje Program zintegrowanych działań na rzecz rozwoju (ZIP), dofinansowany z PO Wiedza Edukacja Rozwój UE (38 mln zł). ZIP obejmuje m.in. tworzenie nowych kierunków studiów, organizację szkół letnich, rozwój narzędzi informatycznych uczelni